

Pytania oraz poprawne odpowiedzi z I etapu II edycji Olimpiady

1. Film dokumentalny „Bykowi chwała” opowiada o słynnym malarzu, grafiku i rysowniku:
 - a) Wilhelmie Sasnalu
 - b) Andrzejowi Wróblewskim
 - c) **Franciszku Starowieyskim**
 - d) Zdzisławowi Beksińskiemu

2. Galeria Plakatu Filmowego GAPLA to:
 - a) sklep internetowy, w którym można kupić plakaty filmowe
 - b) miejsca w kinach, gdzie eksponuje się plakaty reklamujące bieżący repertuar
 - c) **projekt Filмотeki Narodowej – Instytutu Audiowizualnego, którego celem jest prezentowanie w Internecie zbioru polskich plakatów filmowych**
 - d) dział w Muzeum Plakatu w Wilanowie

3. Skrót KIPA oznacza:
 - a) Krajowy Instytut Prawa Autorskiego
 - b) Krakowski Instytut Przemysłu Audiowizualnego
 - c) **Krajowa Izba Producentów Audiowizualnych**
 - d) Koszaliński Instytut Polskiej Animacji

4. Widok całego pejzażu, również miejskiego, uzyskamy, stosując plan:
 - a) amerykański
 - b) **totalny**
 - c) pełny
 - d) średni

5. Elipsa czasowa w filmie fabularnym to:
 - a) **skrócenie czasu trwania fabuły poprzez ominięcie części trwania historii**
 - b) zrównanie czasu trwania fabuły z czasem rzeczywistym
 - c) niechronologiczna realizacja zdjęć filmowych (charakterystyczna przede wszystkim dla seriali)
 - d) opracowanie materiałów archiwalnych w taki sposób, aby wyglądały jak część filmu fabularnego

6. Kultowy aktor „szkoły polskiej” nazywany polskim Jamesem Deanem to:
 - a) Leon Niemczyk
 - b) Tadeusz Łomnicki
 - c) **Zbigniew Cybulski**
 - d) Roman Polański

7. Najsłynniejszy głos polskiego lektora filmów przyrodniczych należy do:
 - a) Tomasz Knapika
 - b) Radosława Pazury
 - c) Grzegorza Pawlaka
 - d) **Krystyny Czubówny**

8. Przenikanie to:
- zbliżenie twarzy aktora w celu odczytania wygrywanych na niej emocji
 - płynne przejście od planu totalnego do detalu wyłącznie przy użyciu transfokatora (zoomu)
 - cięcie montażowe „na drzwiach”, celem którego jest uzyskanie wrażenia większej wielkości pomieszczenia
 - przejście montażowe, w którym obraz poprzedzający stopniowo zanika, a następujący stopniowo pojawia się na ekranie**
9. Bohater protestujący samospaleniem „przeciw totalnej tyranii zła, nienawiści i kłamstwa opanowującego świat, niezauważony przez PRL-owskie media, a dostrzeżony przez Macieja Drygasa, nazywał się:
- Jan Palach
 - Ryszard Siwiec**
 - Walenty Badylak
 - Piotr Olszowy
10. Wśród zapisanych poniżej szeregów wskaż ten, który zawiera prawidłową kolejność etapów powstawania filmu:
- scenariusz → dokumentacja scenograficzna → postprodukcja → okres zdjęciowy → premiera
 - preprodukcja → okres zdjęciowy → kolaudacja →montaż → udźwiękowanie → premiera
 - scenariusz → scenopis → okres zdjęciowy → montaż → kolaudacja → premiera**
 - scenariusz → scenopis → postprodukcja → okres zdjęciowy → montaż → premiera
11. Janusz Kamiński jest stałym operatorem:
- Martina Scorsese
 - Kena Loacha
 - Stevena Spielberga**
 - Christophera Nolana
12. Który polski film animowany zdobył w 1983 roku Oscara?
- „Arka”
 - „Fote”
 - „Tango”**
 - „Katedra”
13. Jerzy Skolimowski, zanim został filmowcem, był:
- fizykiem
 - bokserem**
 - muzykiem
 - ichtiologiem

14. Roman Polański otrzymał Oscara za reżyserię filmu:
- a) „Dziecko Rosemary”
 - b) „Chinatown
 - c) „Tess”
 - d) **„Pianista”**
15. Zaprezentowany kadr z filmu „Dzień świra” Marka Koterskiego odwołuje się do telewizyjnej estetyki:
- a) serialu telewizyjnego
 - b) programu informacyjnego
 - c) teledysku
 - d) **reklamy**

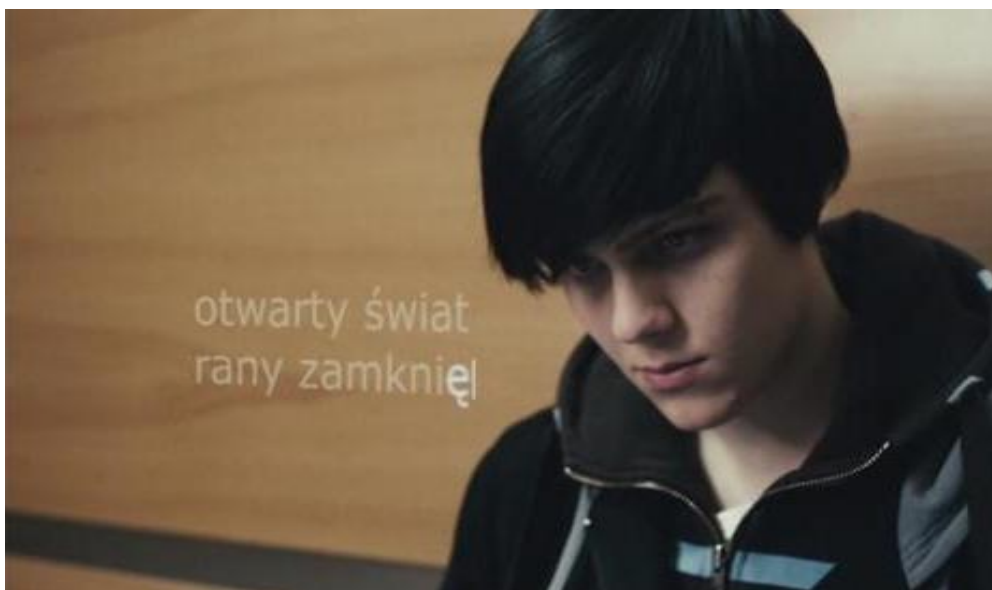


16. Mastershot to:
- a) ujęcie wykonywane osobiście przez operatora filmowego
 - b) **jedno pełne ujęcie całej sceny, kadrowane zwykle w planie pełnym**
 - c) zabieg artystyczny związany z punktem widzenia kamery
 - d) najlepsze ujęcie w filmie wskazane przez widzów
17. W latach trzydziestych zrealizował blisko 40 filmów, m.in. słynnego „Dybuka”. O kogo chodzi?
- a) Aleksander Ford
 - b) Leonard Buczkowski
 - c) Józef Lejtes
 - d) **Michał Waszyński**
18. Dokrętki realizuje się zazwyczaj:
- a) na etapie dokumentacji zdjęciowej
 - b) na etapie prób, przed okresem zdjęciowym
 - c) jako dodatkowe duble podczas okresu zdjęciowego
 - d) **po okresie zdjęciowym, na etapie montażu**

19. Pojęcie „styl zerowy” oznacza:
- wykorzystanie przez twórców jak najmniejszej ilości środków wyrazu
 - rodzaj głębi ostrości wykorzystywany przez operatora filmowego
 - klasyczną narrację filmową cechującą się „przezroczystością” formy**
 - tendencję w sztuce scenograficznej postulującą minimalizację roli rekwizytu
20. Autor plakatów wyróżniony przez magazyn „The Hollywood Reporter” m.in. za plakat do musicalu „Hair” to:
- Andrzej Pagowski**
 - Rostaw Szaybo
 - Wiesław Wałkuski
 - Andrzej Krajewski
21. Projekt KinoRP Cyfrowego Repozytorium Filmowego zakłada:
- cotygodniowe projekcje polskich filmów w sieci kin Helios w cenie 10 zł za bilet
 - rekonstrukcje cyfrowe arcydzieł polskiego kina**
 - przynależność kin do Sieci Kin Studyjnych i Lokalnych
 - tworzenie rankingów popularności polskich filmów wyprodukowanych w XXI wieku
22. Kto zagrał główną rolę w filmie Witolda Leszczyńskiego „Żywot Mateusza” ?
- Janusz Gajos
 - Franciszek Pieczka**
 - Wiesław Gołas
 - Włodzimierz Press
23. „Śmierć prezydenta” w reżyserii Jerzego Kawalerowicza to film o:
- śmierci Bolesława Bieruta
 - śmierci Johna Kennedy'ego
 - śmierci Józefa Piłsudskiego
 - śmierci Gabriela Narutowicza**
24. Twórca filmów dokumentalnych, według którego dokument powinien konkurować atrakcyjnością z największymi hollywoodzkimi spektaklami i autor cykli: „Czas na dokument” i „Miej oczy szeroko otwarte”, to:
- Andrzej Fidyk**
 - Wojciech Staroń
 - Waldemar Karwat
 - Jacek Bławut
25. We współczesnym przemyśle filmowym rola reżysera bywa osłabiana na korzyść:
- administratora filmu
 - producenta**
 - scenarzysty
 - kierownika produkcji

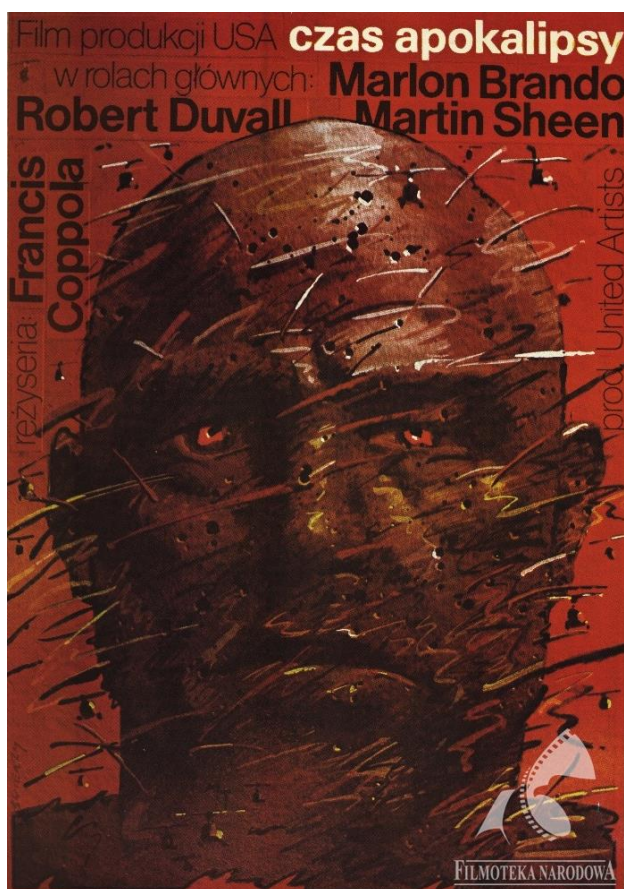
26. Określenie ujęcie-sekwencja odnosi się do:
- a) podziału filmu na bardzo krótkie sekwencje
 - b) rezygnację z podziału na sekwencje w filmie awangardowym
 - c) **całej sekwencji nakręconej w jednym ujęciu**
 - d) strategii montażowej wykorzystywanej w wideoklipach muzycznych
27. Koraba w „Kanale” zagrał:
- a) Zbigniew Cybulski
 - b) Emil Karewicz
 - c) Wieńczysław Gliński
 - d) **Tadeusz Janczar**
28. Oscara za muzykę otrzymał:
- a) Wojciech Kilar
 - b) Krzysztof Penderecki
 - c) **Jan A. P. Kacmarek**
 - d) Włodek Pawlik
29. Jerzy Skolimowski wrócił do kina po 17-letniej przerwie filmem:
- a) „Ferdydurke”
 - b) **„Cztery noce z Anną”**
 - c) „Essential Killing”
 - d) „Fucha”
30. Główna nagroda festiwalu w Karlowych Warach nosi nazwę:
- a) **Kryształowy Globus**
 - b) Złoty Lampart
 - c) Złota Muszla
 - d) Złoty Niedźwiedź
31. W Polsce promocję filmu rozpoczyna się zwykle:
- a) w dniu premiery filmu
 - b) na festiwalu filmowym
 - c) **w trakcie prac przygotowawczych do produkcji filmu**
 - d) po posiedzeniu kolaudacyjnym
32. Dyrektorem festiwalu Nowe Horyzonty we Wrocławiu jest:
- a) Stefan Laudyn
 - b) Grażyna Torbicka
 - c) **Roman Gutek**
 - d) Andrzej Kawala

33. W historii festiwalu canneńskiego polskie filmy tylko dwukrotnie sięgnęły po Złotą Palmę. Otrzymał ją m.in. film:
- a) „Matka Joanna od Aniołów” Jerzego Kawalerowicza
 - b) „Człowiek z marmuru” Andrzeja Wajdy
 - c) **„Człowiek z żelaza” Andrzeja Wajdy**
 - d) „Iluminacja” Krzysztofa Zanussiego
34. Kto w „Lawie” Tadeusza Konwickiego wygłasza Wielką Improwizację?
- a) Artur Żmijewski
 - b) Andrzej Łapicki
 - c) **Gustaw Holoubek**
 - d) Piotr Fronczewski
35. Zaprezentowany kadr z filmu „Sala samobójców” Jana Komasy odwołuje się do zjawiska:
- a) hejtowania
 - b) spamowania
 - c) trollowania
 - d) **pisania na forum lub na czyjejs „ścianie” portalu społecznościowego**



36. Benshi to:
- a) **japoński aktor, który w epoce kina niemego udźwiękawiał filmy**
 - b) azjatycka gwiazda kina akcji
 - c) chiński specjalista od tanich efektów pirotechnicznych
 - d) bollywoodzki amant
37. Technika animacji jest:
- a) **motion capture**
 - b) found-footage
 - c) retardacja
 - d) retrospekcja

38. Do jakiego tekstu kultury odwołuje się Wojciech Marczewski w filmie „Ucieczka z kina „Wolność” :
- a) **„Purpurowa róża z Kairu”**
 - b) „Sanatorium pod Klepsydrą”
 - c) „Władca much”
 - d) „Łagodna”
39. Kto jest autorem plakatu do filmu „Czas Apokalipsy”:
- a) Jan Lenica
 - b) **Waldemar Świerzy**
 - c) Chris Niedenthal
 - d) Andrzej Pągowski



40. W 2016 roku na Berlinale Srebrnego Niedźwiedzia za scenariusz otrzymał film:
- a) „Body/Ciało”
 - b) **„Zjednoczone Stany Miłości”**
 - c) „Powidoki”
 - d) „Ostatnia rodzina”
41. Pierwsze polskie hasło reklamowe Coca-Coli, „Coca-Cola to jest to!”, zostało wymyślone w 1982 roku przez:
- a) Wojciecha Młynarskiego
 - b) Jonasza Koftę
 - c) **Agnieszkę Osiecką**
 - d) Wisławę Szymborską

42. Spółka „Agora” jest właścicielem:
- „Gazety Polskiej”
 - „Gazety Wyborczej”**
 - „Rzeczpospolitej”
 - „Faktu”
43. Dziennikarz muzyczny, pomysłodawca „Listy przebojów” Programu Trzeciego Polskiego Radia?
- Wojciech Mann
 - Marek Niedźwiecki**
 - Piotr Baron
 - Piotr Metz
44. Dziennikarka radiowa i telewizyjna, prowadząca program „Kropka nad i” to:
- Justyna Pochanke
 - Beata Tadla
 - Monika Olejnik**
 - Beata Marciniak
45. Reportaż Ryszarda Kapuścińskiego poświęcony Iranowi nosi tytuł:
- „Cesarz”
 - „Szachinszach”**
 - „Heban”
 - „Chrystus z karabinem na ramieniu”
46. Od 1999 roku Stowarzyszenie Dziennikarzy Polskich przyznaje antynagrodę tym, którzy wyróżnili się szczególną nierzetelnością i lekceważeniem zasad etyki dziennikarskiej. Jaką nazwę ma ta antynagroda?
- Ściema Roku
 - Dyzma Roku
 - Hiena Roku**
 - Obciach Roku
47. Założyciel telewizji Polsat to:
- Mariusz Walter
 - Jan Wejchert
 - Jerzy Urban
 - Zygmunt Solorz-Żak**
48. Serwis Fototeka Fimoteki Narodowej – Instytutu Audiowizualnego prezentuje zasoby:
- fonograficzne
 - audiowizualne
 - fotograficzne**
 - interaktywne

49. Za autora pojęcia „virtual reality” (1989) uważany jest?
- a) Marshall McLuhan
 - b) Teodor H. Nelson
 - c) **Jaron Lanier**
 - d) Myron W. Krueger
50. Technika drzwiami-w-twarz odnosi się do:
- a) kompozycji kadru filmowego
 - b) **manipulacji i wpływu społecznego**
 - c) budowy scenografii filmowej
 - d) żadnego z powyższych
51. Który z niżej wymienionych polskich portali był pierwszy?
- a) Onet
 - b) **Wirtualna Polska**
 - c) Interia
 - d) Arena
52. Założyciel Radia Zet:
- a) Robert Kozyra
 - b) Wojciech Jagielski
 - c) **Andrzej Woyciechowski**
 - d) Stanisław Tyczyński
53. Za pierwsze polskie czasopismo uznaje się, wydawaną w 1661 roku gazetę, która nosiła tytuł:
- a) „Wiadomości Warszawskie, Lwowskie i Krakowskie”
 - b) „Gazeta Narodowa i Obca”
 - c) **„Mercuriusz Polski Ordynaryjny”**
 - d) „Kurier Codzienny”
54. Binge-watching to zjawisko:
- a) oglądania przyśpieszonego (na podglądzie)
 - b) przeskakiwania między kanałami
 - c) korzystania z nielegalnych źródeł internetowych
 - d) **oglądania kilku epizodów programu z rzędu**
55. Co to jest konsumpcjonizm?
- a) styl tworzenia reklam formatowanych do określonych grup odbiorców
 - b) **atrybut współczesnej tożsamości człowieka, podkreślający znaczenie posiadania jako źródła ludzkiego szczęścia**
 - c) nurt w edukacji konsumenckiej, zmierzający do większej świadomości w dokonywaniu zakupów
 - d) technika manipulacji sprzedażowej

56. Wyrażenie wewnętrznie sprzeczne, pozbawione logiki to:
- a) argument
 - b) absurd**
 - c) apologia
 - d) amplifikacja
57. Cechy sarkazmu to:
- a) powtarzanie tej samej frazy na początku i na końcu zdania
 - b) połączenie wyrazów znaczących to samo
 - c) uszczypliwość i szyderstwo**
 - d) agitacja i odwołanie się do emocji
58. Osobę, która ze względu na swój autorytet, prestiż, stanowisko lub pełnione funkcje ma wpływ na postawy i opinie innych nazywamy:
- a) dyspozytorem przekonań
 - b) liderem opinii**
 - c) kierunkowym znaczeń
 - d) inicjatorem
59. Efekt aureoli (halo) określa:
- a) przypisywanie cech pozytywnych lub negatywnych na podstawie pierwszego wrażenia**
 - b) tendencja do myślenia o rzeczach przyjemnych przy jednoczesnym ignorowaniu aspektów przykrych lub nieprzyjemnych
 - c) błąd poznawczy; wiara, że świat jest sprawiedliwy i ludzie mieliby zasługiwać na nieszczęścia lub szczęścia, które ich spotykają
 - d) błąd poznawczy objawiający się skłonnością jednostki do przeceniania swoich umiejętności i cech w stosunku do innych ludzi
60. Elokucja według zasad retoryki to:
- a) błędne zestawieniu dwóch wyrazów, które wzajemnie się wykluczają
 - b) opóźnienie bądź zatrzymanie akcji utworu
 - c) figura retoryczna polegająca na zwięzłości wypowiedzi, krótkości wyrażenia
 - d) poprawne, jasne i ozdobne wystąpienie**